



COMPAGNIE MÉLODRAMES

# Cha Cha

\*

Spectacle Théâtral  
Jeune public et  
intergénérationnel

\* On prononce Tcha - Tcha - Tcha



**Compagnie Mélodrames**

# ChaChaCha

**Texte et mise en scène :** Gustavo Araujo

**Avec :** Elisa Falconi, Sofy Jordan, Gustavo Araujo

**Scénographie :** Alix Mercier

**Costumes :** Malou Galinou

**Création lumières :** Thibault Marfisi

**Masques et perruques :** Kuno Schlegelmilch



**Co-production** Cie Mélodrames - Théâtre Christian Liger  
(30) - Espace Aragon (38) - Théâtre de Châtel Guyon (63)

**Soutiens** Département du Gard, Communauté de  
Communes du Pays de Sommières.

**Pré-achats confirmés** Théâtre de Châtel-Guyon (63),  
Centre Culturel Jean Ferrat (30), Festival 1 2 3 Soleil (30).

**Partenaires** Centre Culturel Jean Ferrat (30) - Théâtre de  
la Celle St-Cloud (78), Ville de Sommières (30), Ville de  
Souvignargues (30), Chai du Terral (34)

## L'histoire

Dans le quartier, habite une vieille dame fantasque et solitaire que les enfants appellent **Mme Grenouille**. Ils disent d'elle que c'est une sorcière et inventent des tas d'histoires qui impressionnent Louis, son voisin de neuf ans. Un jour, après une moquerie qui est allée un peu trop loin, Louis est contraint par son père d'aller s'excuser auprès de la vieille dame. **C'est le début d'une grande amitié, pleine d'enseignements et de moments rigolos.**

# ChaChaCha



**Un spectacle tout  
en douceur sur le  
passage du temps  
et la transmission.**



**Cha Cha**

# NOTE D'INTENTION

Le texte raconte une histoire simple : la rencontre inattendue entre un enfant, Louis, et une vieille dame, Mme Grenouille. De cette amitié naissante émergent les émotions propres à l'enfance : la méfiance, la peur, la curiosité, puis peu à peu, la tendresse et la confiance.

Au-delà d'un récit sur les rapports intergénérationnels, le spectacle interroge la manière dont chacun se construit à travers l'autre. Grandir, c'est accueillir les récits et les souvenirs de ceux qui nous précèdent, mais aussi inventer les nôtres. L'enfant façonne son identité à partir des histoires qu'on lui transmet, tout en forgeant ses propres expériences, ses propres mémoires.

Plus tard, devenu adulte, il reviendra sur ces traces – pour se rassurer, pour se resituer, pour s'inspirer.

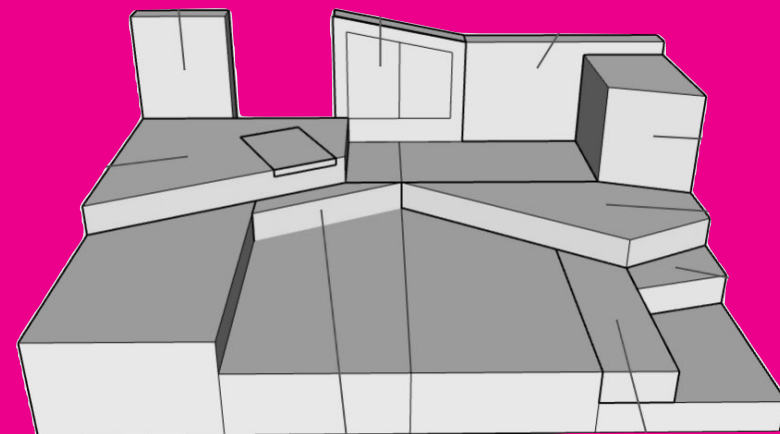
**La mise en scène adopte le point de vue de Louis. À travers lui, les personnages apparaissent comme les fragments d'une mémoire en mouvement, les silhouettes d'un passé qu'il revisite, qu'il déforme, qu'il réinvente. Mme Grenouille, notamment, devient le miroir poétique de cette mémoire : à la fois réelle et rêvée, présente et absente, elle incarne le passage du temps et la transmission.**

Ce spectacle est donc une traversée de la mémoire, une invitation à redécouvrir l'enfance non comme un âge révolu, mais comme un territoire d'imaginaire et de création.

# SCÈNO

L'action se passe dans plusieurs endroits - tantôt chez Mme Grenouille, tantôt chez Louis et son père, mais aussi dans la boîte de nuit Chachacha et dans une marre du quartier. En réalité, l'action se déroule dans un seul lieu : le souvenir de Louis. Alix Mercier a donc imaginé un dispositif sur trois hauteurs mais assez limité du point de vue des dimensions (4m x 3m).

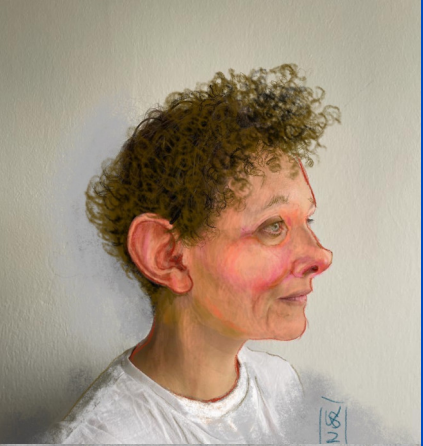
Les scènes changent comme des souvenirs qui défilent devant nos yeux : un mouvement, une phrase, suffisent à faire passer l'action d'un lieu à l'autre, du salon de Mme Grenouille à son jardin, de la chambre de Louis à la marre du quartier. Alix a voulu aussi insérer des trappes dans les modules du dispositif. Ouvertes, elles évoquent des petits univers colorés et surprenants : le lit d'enfance, la piscine dans laquelle barbotent les grenouilles, une vieille coiffeuse.



# COSTUMES, MASQUES ET PERRUQUES

Les personnages ont été imaginés à partir des souvenirs d'enfance de Louis. Kuno Schlegelmilch (masques, prothèses et coiffures) et Malou Galinou (costumes) se sont inspirés de l'univers des milieux humides (la marre, la pluie, les grenouilles sont très présents dans le spectacle) pour concevoir l'aspect extérieur des personnages.

Afin de représenter les personnages qui entourent Louis, vecteurs d'une certaine symbolique, nous avons opté pour l'utilisation de masques en silicone (presque des prothèses). Ces masques permettront non seulement de renforcer l'impact visuel du spectacle, mais aussi d'ancrer les personnages dans un univers onirique et évocateur. Le masque nous permet aussi d'accentuer les volumes et les plis, de donner le côté absurde, drôle (parfois effrayant) du vieillissement du visage humain (pour le personnage de la vieille dame).



Masques - projet de Kuno Schlegelmilch

Imperméable grenouille -  
projet de Malou Galinou





Cha Cha





# Les Artistes

## **Gustavo Araujo** - Texte, mise en scène et jeu

Gustavo Araujo obtient en 2003 une licence en Arts dramatiques à l'université de Rio. En 2004 il se transfère à Paris et, en 2008, se forme auprès de Carlo Boso aux arts de la scène à l'Académie Internationale des Arts du Spectacle (Montreuil). Comme comédien il a collaboré avec les compagnies Théâtre dell'Arte (Montreuil), Cie Entr'acte (St-Raphael), avant de fonder la Cie Mélodrames en 2009. Il a mis en scène *Rouge !* (de Camilo Pellegrini), *Les Cinq Roses de Jennifer* (d'Annibale Ruccello), *À Tes Souhaits* (de Fabio Marra). En 2013, il traduit et adapte *O rei da vela* d'Osvald de Andrade et crée Abelardo, roi du Brésil.

Pour la jeunesse, il met en scène *À tes souhaits* et écrit *Poule Mouillée*, actuellement en tournée.

Depuis 2010 il porte des projets à caractère éducation artistique et culturelle au sein des collèges, écoles et auprès de collectivités. Il a notamment dirigé le projet théâtre du collège international Honoré de Balzac à Paris.

## **Elisa Falconi** - Jeu

Elisa Falconi a un master en Littérature générale et comparée à la Sorbonne Nouvelle et en Traduction et arts du Spectacle à la Sorbonne. Elle se forme au Studio Pygmalion en 2010 et suit plusieurs ateliers professionnels de formation théâtrale : Christian Benedetti, Adeline Rosenstein, Eugenio Allegri, la troupe d'Emma Dante, Benjamin Lazar, Myriam Azencot, Ariane Mnouchkine, etc.

Elle assiste, en stage, Christophe Rauck à la mise en scène de *Le retour d'Ulysse dans sa Patrie*.

Depuis 2011, elle travaille avec la compagnie Mélodrames et joue dans *Rouge!*, *À tes souhaits*, *Poule Mouillée* (signe également la mise en scène). Elle porte une attention particulière au travail avec la jeunesse : plusieurs spectacles jeune public, lectures dans les bibliothèques, ateliers de théâtre dans les établissements scolaires pour l'académie de Paris, médiation culturelle.

## **Sofy Jordan** - Jeu

Sofy Jordan commence son parcours de comédienne en validant un Deust des Arts du Spectacle au théâtre Antoine Vitez d'Aix-en-Provence. Elle s'y formera avec Danielle Bré, Angela Konrad, Olivier Saccomano, Nathalie Garrault, Marie Vayssière, Nanouk Broche, Agnès Régolo, Christelle Harbonn.

En 2014, Sofy intègre la Compagnie d'Entrainement d'Alain Simon, au théâtre des ateliers. Elle travaillera, pendant un an, plusieurs approches artistiques dont le théâtre, la danse et le clown auprès de Jean-Marie Broucaret, Jean-Pierre Ringaert, Alain Reynaud, Guillaume Siard et Michel Deutsch. C'est ensuite, avec un stage de chant dans la Compagnie Leda Atomica, que Danielle Stefan et Marie-Ange Jannuccillo lui enseigneront les bases du chant. Elle travaille actuellement avec Danielle Bré, Nanouk Broche, Agnès Petreau, Claire Massabo, Sara Formoza, Angie Pict et Marie Harel.



# **ACTION CULTURELLE AUTOUR DU SPECTACLE**



Lors de la création de *Cha Cha Cha*, notre compagnie a bénéficié d'une grande résidence de territoire à caractère éducation artistique et culturelle. Cette résidence a été soutenue par la DRAC, le Département du Gard et la Communauté de communes des Pays de Sommières. Elle a été construite autour de la thématique centrale du spectacle : les relations intergénérationnelles.

Pendant une année scolaire nous avons proposé des actions vers des publics variés : écoles, collèges, seniors, ehpad, centres sociaux, lycées, crèches, médiathèques, familles. Nous avons alors mis au point des actions, des rencontres, des ateliers que nous proposons en annexe du spectacle.

**Actions,  
rencontres,  
ateliers,  
podcasts,  
expos autour  
du spectacle.**





# Atelier intergénérationnel de théâtre



Un atelier ouvert à tous. Pour croiser les publics, l'ainé et l'enfant, autour d'un atelier de découverte pratique du théâtre.

**Deux heures à partager pour se questionner sur la place de l'autre, le vivre ensemble, pour observer et pour s'amuser à travers des exercices d'expérimentation, petits dialogues et improvisations.**

## **Publics concernés ?**

Collégiens, écoliers, groupe d'ainés, associations, centres sociaux, familles.

## **Dirigé par ?**

Comédiens de la compagnie :  
Elisa Falconi, Sofy Jordan, Gustavo Araujo

## **Durée ?**

2 heures

## **Où ?**

Médiathèques, foyers municipaux, théâtres, associations, établissements scolaires, etc.

# Instants de lectures partagées

**Un groupe d'ainés**

**Un groupe d'enfants ou ados.**

**Une histoire à écouter.**

**Un moment de convivialité et de débat.**

En partenariat avec un acteur local (enseignant, médiateur culturel, bibliothécaire), la compagnie propose la lecture d'un texte (album jeunesse, pièce de théâtre, poésie) à deux groupes : un groupe d'ainés et un groupe de jeunes. C'est le point de départ pour un moment de convivialité et de discussion autour de l'histoire, des souvenirs et du vivre ensemble

**Le plus :**

Enregistrer le son de cette rencontre pour produire un podcast.

## **Publics concernés ?**

- Groupe d'ainés (Ehpad, clubs de lecture, associations, etc).
- Groupe de jeunes (Lycéens, collégiens, primaires et maternelles)

## **Dirigé par ?**

Par la compagnie en partenariat avec un enseignant, un bibliothécaire, un animateur, un médiateur.

## **Durée ?**

90 minutes (environ)

## **Où ?**

Médiathèques, foyers municipaux, théâtres, associations, établissements scolaires, etc.



# Atelier cartes postales sérigraphiées

Atelier sérigraphie avec des groupes d'enfants : la compagnie apporte des cadres de sérigraphie pour réaliser cet atelier. Les enfants, eux, créent un pochoir sur le thème de la pluie. Ensemble ils étalent de la peinture à l'aide de la raclette sur le cadre pour créer une carte postale originale.

La carte sera ensuite adressée à une personne âgée de l'entourage de l'enfant qui devra, elle, raconter un souvenir lié à la pluie.

## **Le plus :**

Organiser une expo avec les cartes postales

## **Publics concernés ?**

Écoles maternelles et élémentaires;  
centres de loisirs, médiathèques,  
associations d'aînés.

## **Dirigé par ?**

Arianna Tamburini - Illustratrice et auteure des livres pour l'enfance (Dans la jungle, terrible jungle - Ed. Thierry Magnier 2022 ; Le plein de choses Ed. Thierry Magnier 2020).

## **Durée ?**

À moduler selon les groupes. Entre une et trois heures.

## **Où ?**

Écoles, centres d'accueil, Médiathèques, foyers municipaux, théâtres, associations, etc.

# Réalisation d'une série podcast sur les recettes de famille

Un enfant nous emmène dans la cuisine d'un aîné de sa famille ou entourage. Pendant que l'aîné prépare un plat de famille, l'enfant nous présente sa cuisine tout en partageant les histoires de famille liées à cette recette.

**Les recettes culinaires qui passent de génération en génération. Quelle meilleure manière pour évoquer la transmission avec les enfants ?**

## **Le plus :**

Les interviews font le sujet des petits épisodes d'une série podcast.

## **Publics concernés ?**

Aînés et enfants

## **Dirigé par ?**

La compagnie en partenariat avec les radios locales.

## **Durée ?**

Préparation en amont. Interview - 1 heure.  
Montage - 1 heure.

## **Où ?**

Chez les familles volontaires.



# Création d'une playlist de souvenirs musicaux

Un appel à participation est lancé pour demander aux habitant.e.s d'un village ou d'un quartier quelle chanson a marqué un moment important de leurs histoires.

À partir d'un formulaire de participation simple :

Prénom

Âge

Titre de la chanson

Artiste

Souvenir lié à la chanson

La compagnie élabore une playlist avec les titres ainsi qu'un classeur avec souvenirs, artistes, âges des participants, etc.



## Publics concernés ?

Tous les publics. Boîtes à participation déposés dans les lieux stratégiques

## Dirigé par ?

La compagnie dépose les boîtes et rencontre les habitants pour leur demander les chansons et souvenirs.

## Durée ?

À moduler.

## Où ?

Boîtes déposées dans médiathèques, associations, marchés, événements.  
Playlist dématérialisée.

# CONTACT



## **Compagnie Mélodrames**

29 Rue Taillade  
30250 - SOMMIÈRES

[cie.melodrames@gmail.com](mailto:cie.melodrames@gmail.com)

[www.cie-melodrames.com](http://www.cie-melodrames.com)



**COMPAGNIE MÉLODRAMES**





Cha Cha